

Comité de pilotage local

Site Natura 2000 de la vallée et des Coteaux de la LAUZE

06 février 2014

Préalable : Rappel des objectifs du site

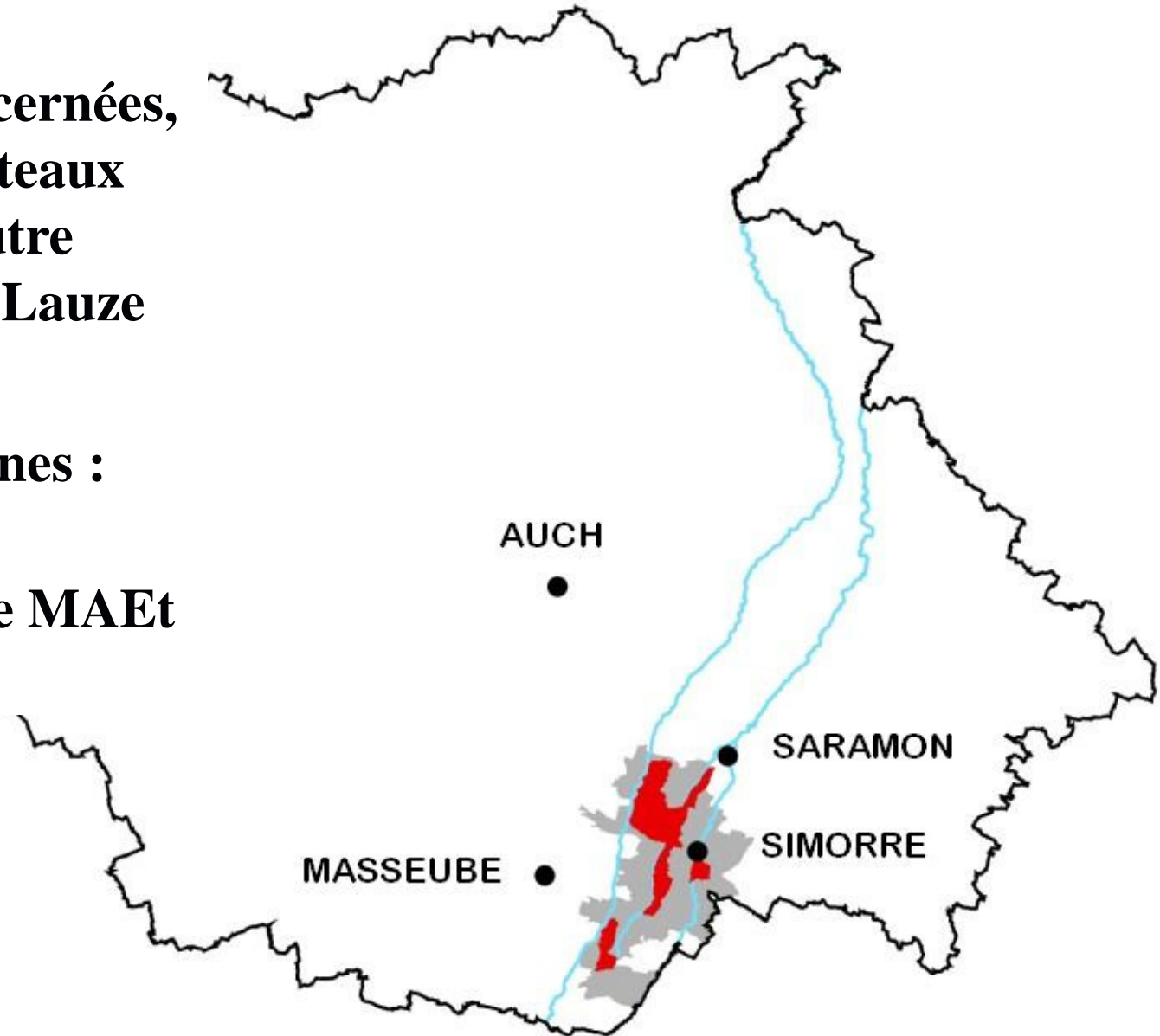
1. Bilan 2013
2. Perspectives 2014
3. Périmètre : proposition d'extension sur Faget-Abbatial
4. Questions diverses

Avant le bilan, Bref rappel du site & des objectifs de conservation

**14 Communes concernées,
situées sur les coteaux
de part et d'autre
de la vallée de la Lauze**

Site éclaté en 3 zones :

- 3595 ha
- Zone d'influence MAEt
12500 ha



Conservation et mise en valeur des habitats naturels et des espèces d'intérêt communautaire identifiés sur le site :

- Pelouses et landes sèches à Orchidées, Prairies naturelles de fauche
- Insectes et chauve-souris liés au bocage : prairies + éléments boisés
- Sofie dans la Lauze, Écrevisse à pattes blanches dans des affluents
- Cuivré des marais dans les prairies humides

Pelouses et landes sèches à Orchidées



Insectes et chauve-souris liés au bocage : prairies + éléments boisés





Sofie dans la Lauze,

Écrevisse à pattes blanches dans les affluents



Cuivré des marais dans les prairies humides



1) Lutter contre la déprise agropastorale :

Un enjeu majeur est de soutenir les pratiques liées à l'élevage extensif

2) Préserver le bocage : haies, arbres d'alignement et isolés, bois de chênes et favoriser le maintien de vieux arbres feuillus

3) Préserver l'environnement et la qualité de l'eau des cours d'eau, habitat de la Sofie et de l'Écrevisse à pattes blanches

Les actions du DOCOB

- Actions individuelles de gestion et protection des milieux : contrats NATURA 2000, MAE et chartes par les agriculteurs et les propriétaires
- Mise en cohérence des réglementations (urbanisme, forêt, agriculture,...)
- Étude de faisabilité du maintien et du développement du pâturage
- Actions d'information, communication et sensibilisation : plaquettes, bulletin, journées de sensibilisation
- Formations des acteurs
- Entretien raisonné des berges boisées de la Lauze
- Suivis des milieux et des espèces : pelouses sèches, Écrevisse à pattes blanches, Sofie

Préalable : Rappel des objectifs du site

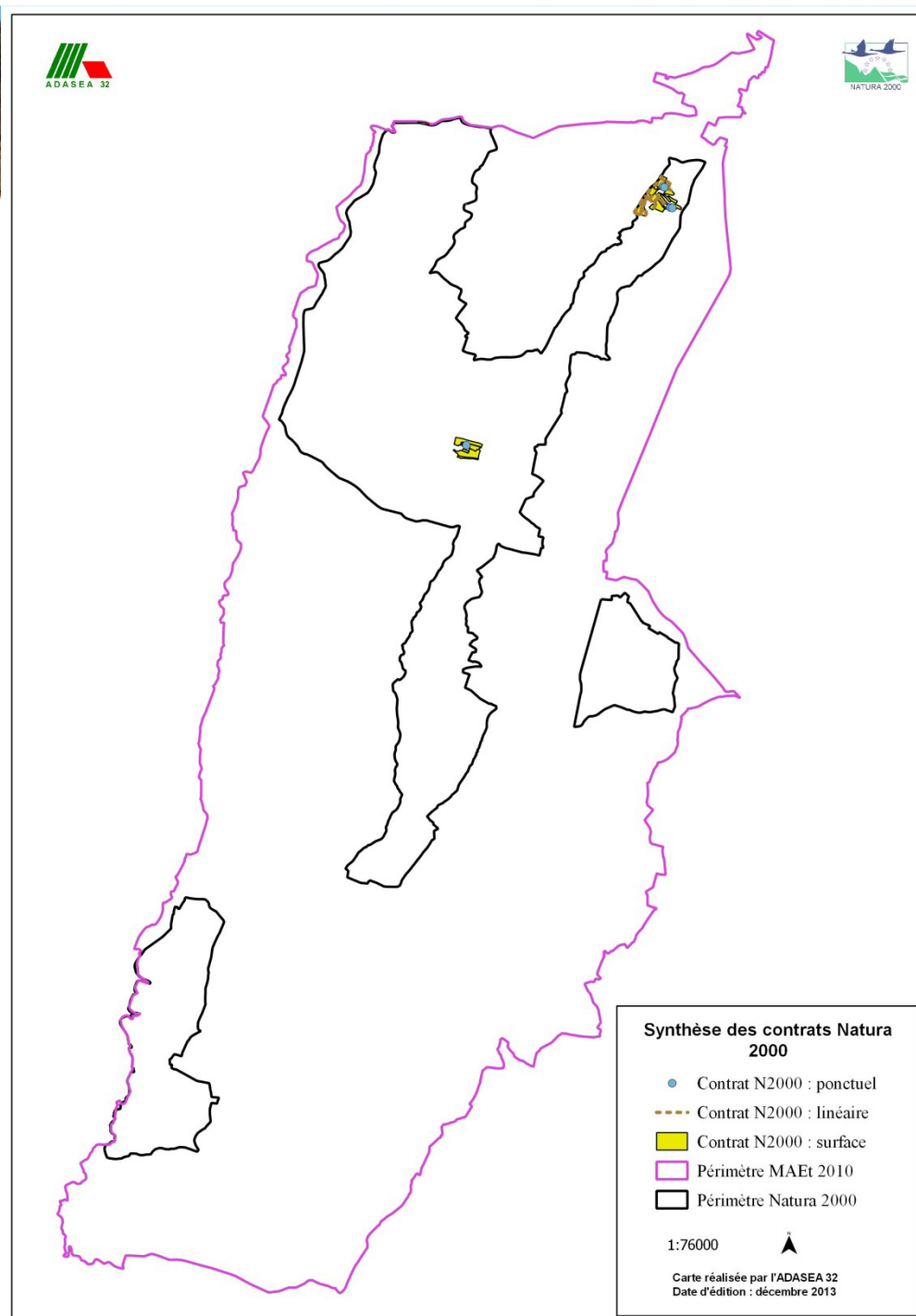
1. **Bilan 2013 : la contractualisation**
2. Perspectives 2014
3. Périmètre : proposition d'extension sur Faget-Abbatial
4. Questions diverses

- 162 Diagnostics de propriété ou d'exploitation réalisés de 2004 à 2013
- Dont 25 en 2013
- Qui ont été suivis de :
 - 4 CONTRATS NATURA 2000 (dont 1 renouvelé en 2012 et 1 arrivé à échéance fin 2012)
 - 11 contrats d'agriculture durable (arrivés à échéance en 2011)
 - 124 engagements MAEt NATURA 2000 (25 contractualisés en 2013 dont 13 renouvellement)
 - 18 CHARTES NATURA 2000

- Depuis 2007 : 4 Contrats NATURA 2000 hors SAU
 - Dont 1 renouvelé en 2012
 - Et 1 arrivé à échéance fin 2012
- participant à la gestion de 28.59 ha de zone NATURA sous contrat fin 2013
- Mesures mises en œuvre :
 - Gestion de milieux herbacés secs
 - Gestion de milieux herbacés humides
 - Restauration de landes et pelouses sèches
 - Restauration et Entretien des mares



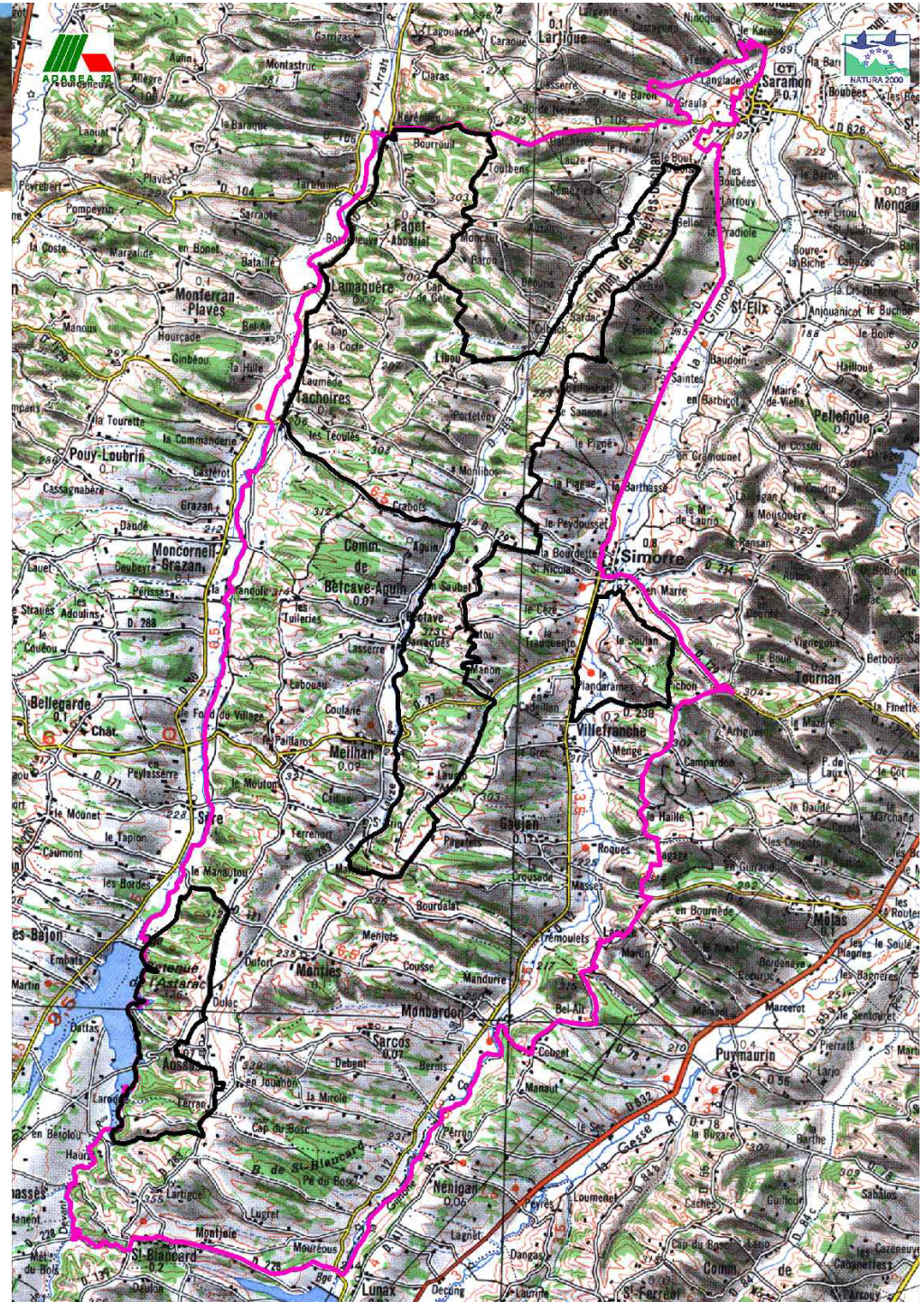
Localisation des Contrats NATURA 2000





2010 : 13 566 ha

(Zone NATURA 2000:
3595 ha)



- Depuis 2007 : 124 engagements MAEt
- Actuellement sous contrat :
 - 2 008,40 hectares
 - 90 mares
 - 35,8 km
- 25 nouveaux engagements en 2013 dont
 - 6 exploitants déjà engagés (ajout d'éléments)
 - 13 renouvellements en 2013
 - 5 nouveaux engagés
- Mesures mises en œuvre :
 - Gestion extensive et restauration de prairies
 - Gestion extensive des landes
 - Gestion de parcours boisés
 - Remise en herbe de terres arables
 - Gestion des mares, gestion des haies
 - Maintien de l'agriculture biologique



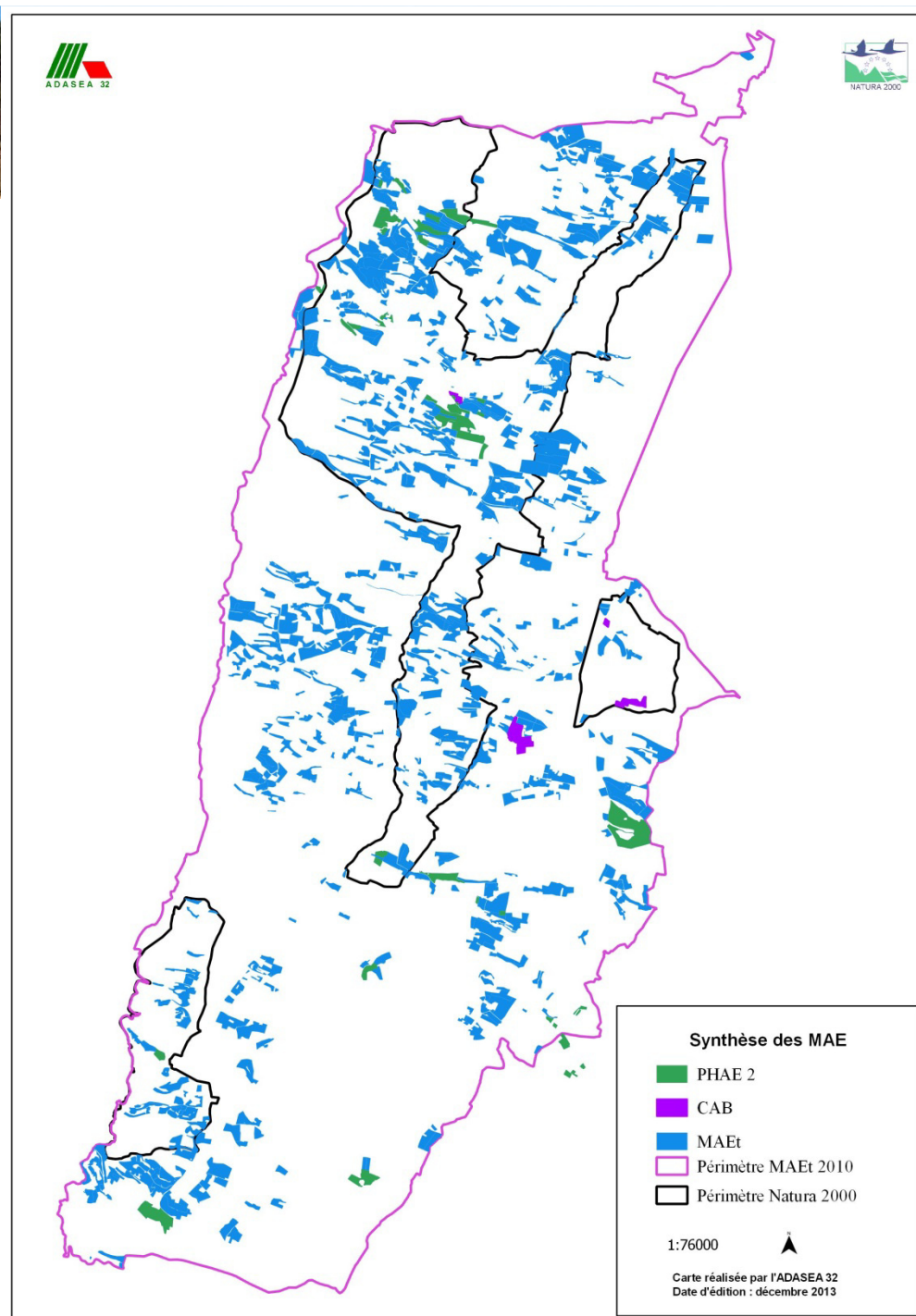
Les contrats MAE-t depuis 2007

**Actuellement sous
contrat
2008,40 hectares**

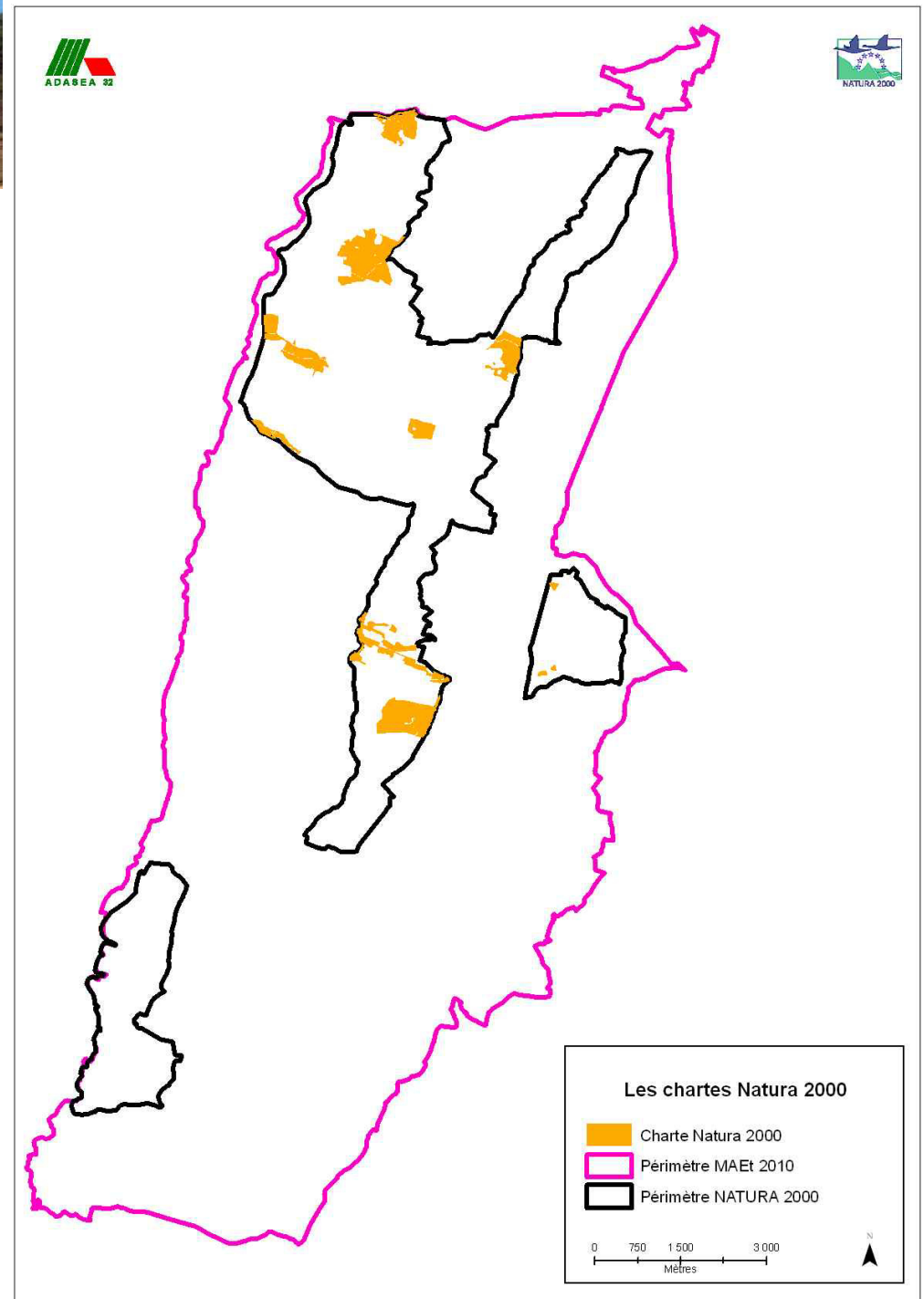
15 % de territoire MAEt

24 % de la SAU du
territoire MAEt

841 ha soit 23 % du
territoire Natura



- 18 Chartes dont 1 en 2011
- 392.57 hectares
- 11 % du territoire NATURA 2000 s.s. (3603 ha)



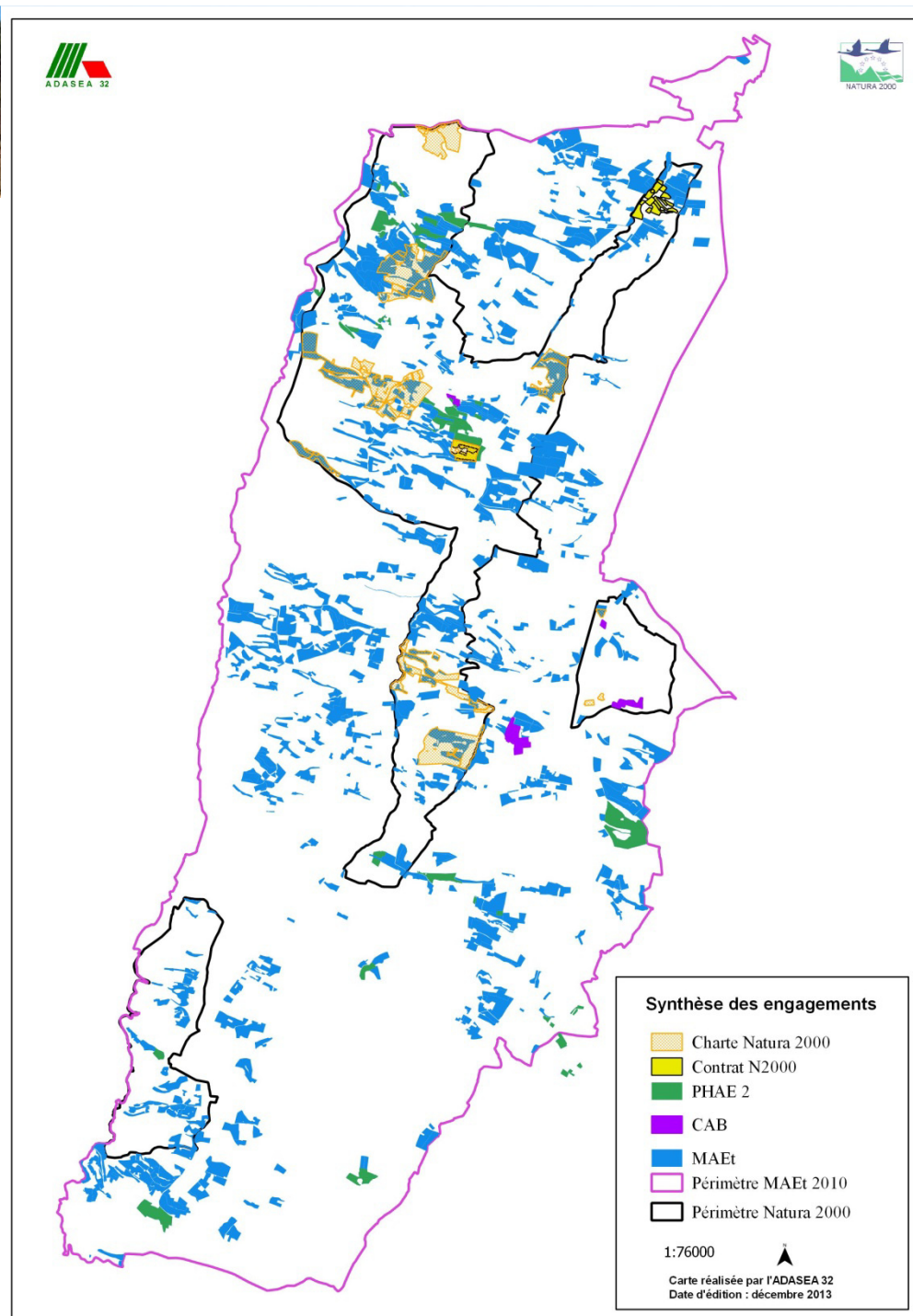


Synthèse des engagements

Au total, 2169 ha sous
contrat et/ou charte

Dont 1000 ha en zone
natura stricte

Soit 28 %

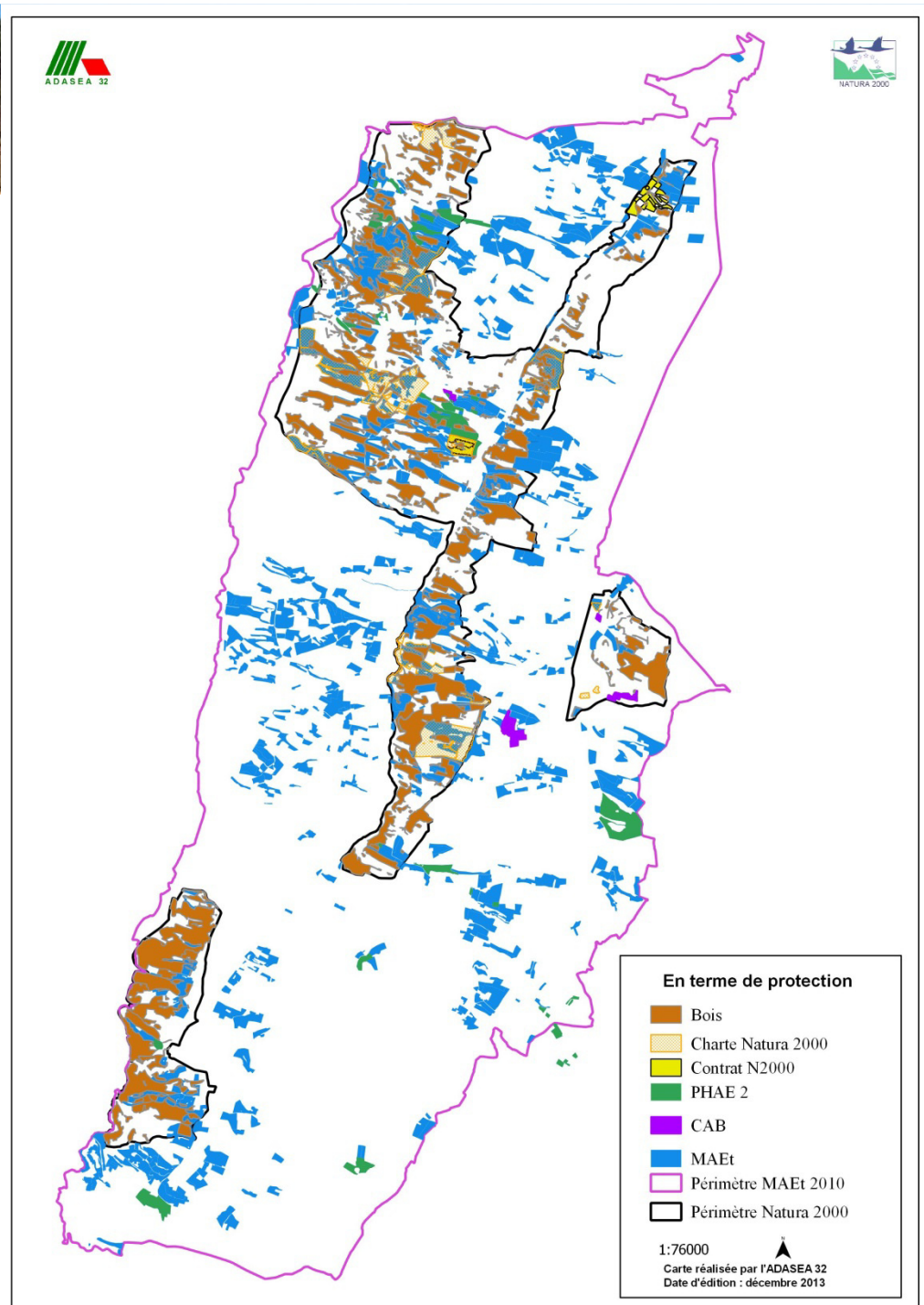




En terme de protection

Si on croise avec la surface boisée
(29 %)

⇒ 52 % de surfaces protégées
dans la zone NATURA 2000
S.S.



Bilan des engagements NATURA 2000

	Habitats naturels d'intérêt communautaire		Habitats d'espèces	
	Prairies	Landes	Prairies humides	Autres prairies
2010	116 ha 43%	128 ha 33%	22 ha 64%	325 ha 44%
2012	132 ha 49%	116 ha 30 %	24 ha 69%	446 ha 61%
2013	130 ha 49 %	138 ha 36%	21 ha 60 %	321 ha 44%
Site	268 ha	385 ha	35 ha	735 ha

- La situation foncière des parcelles ne permet pas toujours d'envisager un contrat sur 5 ans
- Les contraintes techniques des cahiers des charges non adaptées ou adoptables dans toutes les situations, notamment les MAE liées aux grandes cultures ou les mesures forestières
- Certaines contraintes administratives en lien avec la réglementation PAC, l'éco-conditionnalité, la compatibilité entre les mesures
- Plafonnement des contrats MAE à 7 600 € par an

Préalable : Rappel des objectifs du site

1. **Bilan 2013 :**
information/communication/ formation
2. Perspectives 2014
3. Périmètre : proposition d'extension sur Faget-Abbatial
4. Questions diverses

- Une permanence NATURA 2000 :
 - tous les 1^{iers} jeudis matin de chaque mois, à la maison Marre
 - 2 permanences spécifiques pour les MAE t / PAC

- Permanence téléphonique

- Un bulletin d'information annuel

- Rencontres au bureau et sur le terrain



- Fait suite à l'étude agro-pastorale de 2006
- Objectifs : assurer la pérennité de la gestion ou la reconquête des habitats naturels
- Actions menées :
 - Repérage : éleveurs et futurs cédants, repreneurs potentiels, sollicitation pour agrandissement
 - Rencontres des personnes concernées
 - Rencontres des autres acteurs intervenants dans le domaine foncier (SAFER, agences immobilières...)
 - Porter à connaissance : le site Natura 2000 (périmètre, habitats et espèces, le potentiel de contractualisation à mettre en place ou à reprendre ...)
- Bilan de l'année sur le site : 4 dossiers suivis

- Coordination avec les services de l'État (DDT, DRAAF, DREAL ..)
- Coordination avec le Conseil Général
- Participation aux réunions régionales (réseau régional des animateurs Natura 2000, réunions MAE, ...) et départementales (Commission Nature, CDESI ...)

- Porter à connaissance auprès des porteurs de projet pour divers projets (à proximité du site ou éloignés)
- Appui aux services de l'État

Préalable : Rappel des objectifs du site

1. **Bilan 2013 :**
information/**communication**/ formation
2. Perspectives 2014
3. Périmètre : proposition d'extension sur Faget-Abbatial
4. Questions diverses

- Journées Nature à Lamaguère au domaine d'Ensarnaut :
 - Balade et activités avec 1 conteuse, le CPIE, l'A.B.G
 - 45 participants malgré une météo défavorable



Animation pédagogique auprès des scolaires

Réalisée par le CPIE Pays Gersoix

Poursuite du programme
d'interventions auprès des scolaires
du secteur :

- 1 classe de l'école primaire de Manent-Montané : 15 enfants (Grande Section/CP)
- 3 classes de l'école primaire de Saramon : 68 enfants (Petite Section, Moyenne et Grande Section, CE1/CE2)

Thèmes abordés :

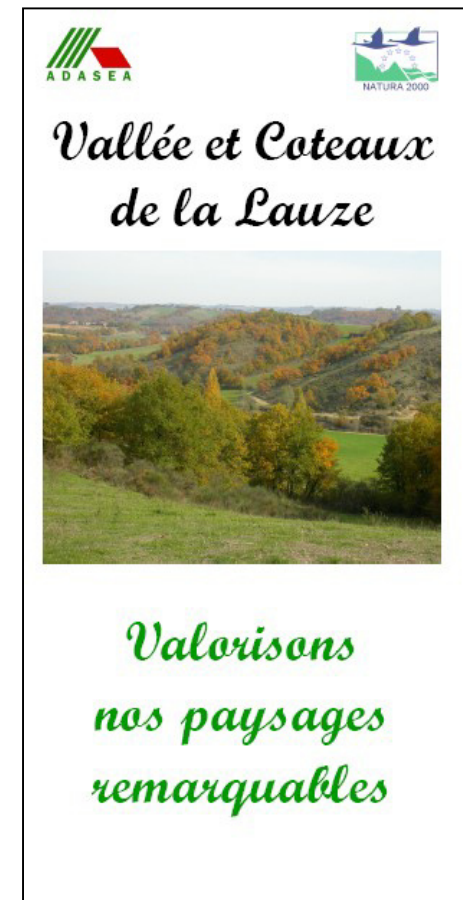
- Manent-Montané : l'eau
- Saramon : la biodiversité



Ecole Manent Montané - Sortie terrain

Rappels : toujours d'actualité

- Plaqueette d'information du site
- Site Internet : <http://gers.n2000.fr/>
- Mallette outil



Préalable : Rappel des objectifs du site

1. **Bilan 2013 :**
information/communication/ **formation**
2. Perspectives 2014
3. Périmètre : proposition d'extension sur Faget-Abbatial
4. Questions diverses

- Pour les élus et porteurs de projets : "Intégrer les nouvelles exigences de l'évaluation des incidences dans les projets d'aménagement et les documents d'urbanisme"
- Pour les contractants MAE : "Adapter sa gestion pastorale aux besoins des espèces Natura et aux contraintes contractuelles"

- Commune aux 4 sites gersois en animation
- Matinée 1 :
 - Présentation de Natura 2000 et des bases techniques de la gestion des habitats (ADASEA 32)
 - Réglementation et contenu technique d'une évaluation des incidences Natura 2000 (DDT 32)
- Après-midi 1 : mise en situation autour du déroulement d'un comité de pilotage local avec les différentes parties prenantes et comme toile de fond le passage d'un rallye 4X4 sur un site Natura 2000 fictif avec des espèces plus ou moins imaginaires (grande gertrude, la soffie et le robert ...).

- Après-midi 2 : cas concrets
 - cas d'une commande mal formulée (sollicitation directe par une commune pour une évaluation des incidences Natura 2000 alors qu'une évaluation environnementale était également nécessaire).
 - différents exemples d'évaluations des incidences depuis une évaluation simplifiée jusqu'à une étude complète avec conclusions négatives (bureau d'études ECTARE)
 - rôle de l'animateur Natura 2000 dans le cadre d'une sollicitation par un bureau d'études pour l'évaluation des incidences Natura 2000 pour le Tour de France 2012 (ADASEA 32)
- 16 participants avec de bons retours notamment la mise en situation et les exemples d'évaluation

Formation "Milieux pastoraux"

- Commune aux sites aux sites "Coteaux du Lizet et de l'Osse vers Montesquiou", "Vallée et Coteaux de la Lauze" et " Côtes de Biel et Montoussé" (Haute-Garonne limitrophe Gers)
- Matinée 1 en salle :
 - Contexte des sites Natura 2000, les habitats et les espèces, les objectifs de conservation découlant des exigences (ADASEA 32)
 - Gestion de la ressource fourragère (Chambre d'Agriculture du Tarn)

Formation 'Milieux pastoraux'

- Après-midi 1 sur le terrain et en salle
 - Visite terrain sur le terrain : les différents milieux et les modes d'interventions
 - Gestion des haies champêtres et des mares (ADASEA 32)
- Après-midi 2 : en salle
 - Les mesures agri-environnementales (MAE), les cahiers des charges et les plans de gestion (ADASEA 32)
 - Les différents types de contrôle et les exigences auxquelles sont soumis les contractants des MAE (DDT avec l'appui technique de l'ASP Midi-Pyrénées)

Formation "Milieux pastoraux"



Attentifs en salle

Bon retour : échanges entre
agriculteurs et avec les
contrôleurs

Forte participation
(21 personnes et 17
personnes)



Sur le terrain entre les averses

Préalable : Rappel des objectifs du site

1. Bilan 2013
- 2. Perspectives 2014**
3. Périmètre : proposition d'extension sur Faget-Abbatial
4. Questions diverses

- Animation
 - Marché public 2014 : lancé par la DDT courant 1^{er} trimestre pour début prévu en avril 2014
 - Crédits d'animation et de communication : pas encore connus
 - Mission d'animation :
 - Projetée à l'identique de 2013
 - Va dépendre des crédits et de l'avancement des négociations FEADER vis à vis des contrats

- Contractualisation :
 - 2014 : année transitoire entre les 2 programmes FEADER / PAC → modalités non encore fixées
 - Scénario envisagé pour 2014 :
 - Pas de nouvel engagement 2014
 - Poursuite des engagements en cours (y compris 2012 et 2013)
 - Renouvellement des contrats 2009 arrivés à échéance selon les modalités 2013
 - Le potentiel sur le site :
 - 10 renouvellements sur 12 dossiers pour un montant annuel d'environ 28 000 €
 - 2 nouveaux dossiers

- 1 formation prévue au printemps : Comment les activités de loisirs peuvent participer à la gestion et à la valorisation d'un site Natura 2000 ?
- Public concerné :
 - Membres du comité de pilotage local, associations locales exerçant des activités sur le site, hébergeurs et prestataires d'activités, structures collectives ayant compétences en matière de valorisation touristique,...
- Objectifs pédagogiques :
 - Être capable d'identifier les habitats et espèces d'IC susceptibles d'être perturbés ou détruits.
 - Être capable de contrôler son impact sur un espace pour assurer la conservation du milieu et des espèces qu'il inclut
 - Être capable d'agir de façon concertée en faveur d'un habitat ou d'une espèce d'intérêt communautaire

- 2015 : nouvelle programmation jusqu'en 2020
 - Les mesures MAE seront modifiées ainsi que les conditions de mises en œuvre :
 - Baisse du niveau des mesures "herbe"
 - Limitation de la période de souscription sur 2 ans par site
 - Priorisation des surfaces à engager
 - Nouvelles mesures : MAE systèmes, MAE maintien de haies
 - Suppression de la PHAE2 mais revalorisation de l'ICHN

Préalable : Rappel des objectifs du site

1. Bilan 2013
2. Perspectives 2014
3. **Périmètre : proposition d'extension sur Faget-Abbatial**
4. Questions diverses

Demande d'extension du périmètre

- Actuellement : 3 595 hectares
- Zone d'influence MAEt de 13 566 ha
- Demandes
 - de la commune de Betcave-Aguin 2010
 - de la commune de Villefranche 2010
 - de la commune de Faget-Abbatial 2011

Demande d'extension du périmètre

Avantages :

- Préservation des habitats naturels : haies, ripisylve, gros arbres, fossés, prairies...
- Chartes (exonération foncière)
- Contrats Natura 2000 pour les propriétaires et le syndicat de rivière

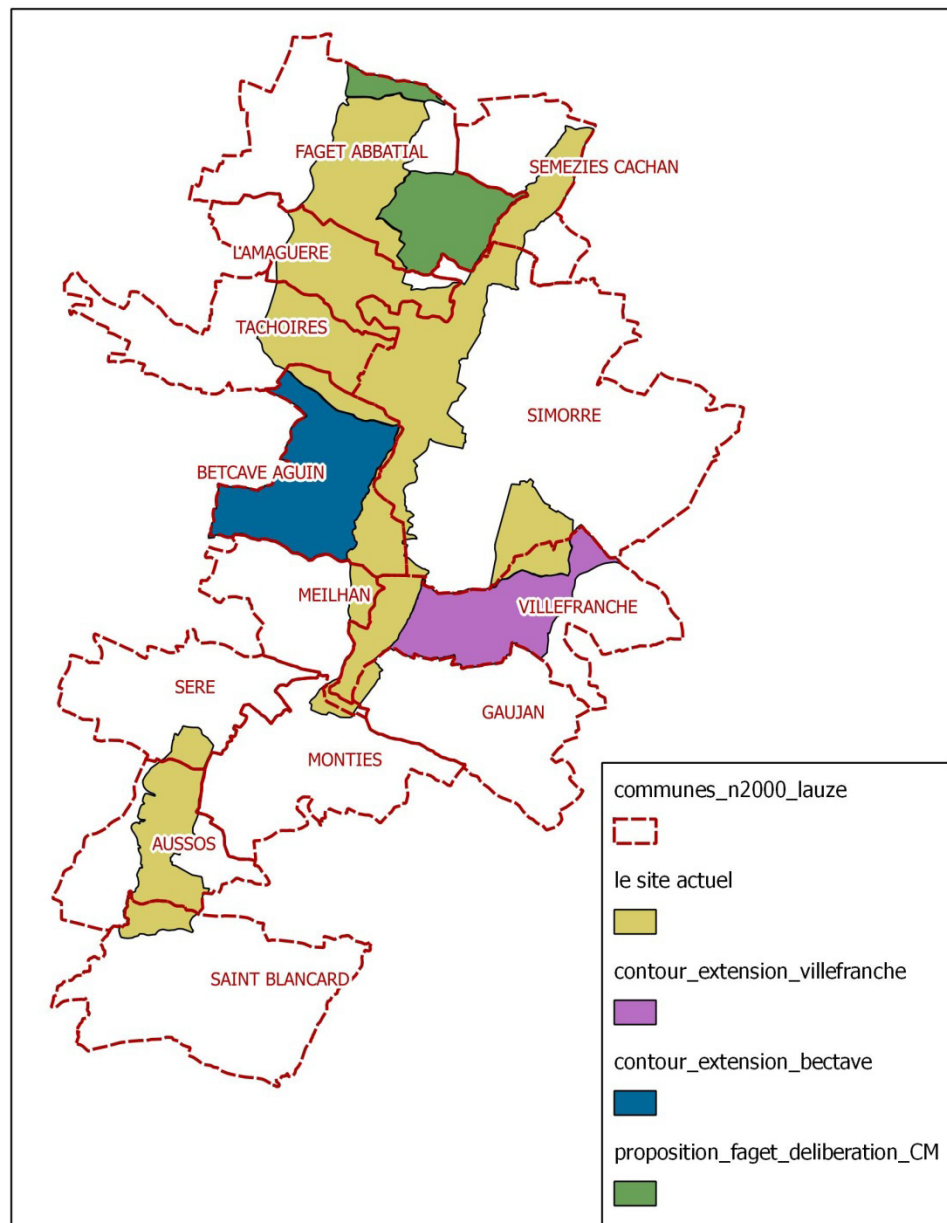
Contraintes :

- Évaluation des incidences pour les habitats naturels et les espèces présentes de tout projet ou aménagement prévu dans les listes préfectorales

Démarche :

- Réunions de concertation locale ou délibération en conseil municipal pour faire une proposition au comité de pilotage
- Proposition d'une zone d'extension par le comité de pilotage
- Etude des zones concernées : justification de l'extension au vu des habitats, espèces présents et de la continuité écologique avec zone actuelle ; réalisée en 2011 pour Betcave-Aguin et Villefranche et en 2013 pour Faget-Abbatial
- **Avis du comité de pilotage**
- Avis de la Préfecture et consultation des communes
- Avis de la DREAL, du Ministère de l'Environnement, de l'Europe
- Arrêté préfectoral modificatif du site

Demande d'extension du périmètre



Résultats de l'étude réalisée en 2013

- Habitats d'intérêt communautaire :
 - Pelouses sèches à Orchidées
 - Prairies naturelles maigres de fauche
 - 1 nouvel habitat non cité dans le docob → la mégaphorbiaie
- Espèces d'intérêts communautaire :
 - Peu de prairies humides et inondables, habitats d'espèces d'intérêt communautaire comme le Cuivré des marais
 - Taux de boisement important et fort maillage bocager favorable aux chauves-souris et insectes du vieux bois (traces de présence de Grand Capricorne et Lucane cerf-volant)
 - Protection plus complète et gestion plus pertinente de la rivière Lauze et de ses affluents rive gauche, habitats de Toxostome, d'intérêt communautaire, en incluant tout le versant rive gauche

Résultats de l'étude des habitats réalisée en 2013

	Total extension en ha	P%	Sur le site actuel en ha	P%	Site actuel + extension en ha	P%
Surface Totale	484,2		3 595		4 079,20	
Landes IC	70,11	14,5%	385	11%	455,11	11,2%
Prairies IC	71,51	14,8%	268	7%	339,51	8,3%
Mégaphorbiaie	0,22	0,3%	0	0%	0,22	0,01%
Habitat Cuivré Marais (Prairies Humides)	1,05	0,2%	35	1%	36,05	0,9%
Habitat Chauve-souris (bois+prairies+landes)	351,32	72,6%	770	21%	1121,32	27,5%

Préalable : Rappel des objectifs du site

1. Bilan 2013
2. Perspectives 2014
3. Périmètre : proposition d'extension sur Faget-Abbatial
4. **Questions diverses**

Comité de pilotage local Site Natura 2000 de la vallée et des Coteaux de la LAUZE

06 février 2014

Merci de votre attention

Résultats de l'étude des habitats réalisée en 2011 :

	BETCAVE	VILLE-FRANCHE	Total	P%	Sur le site actuel	P%	Avec extension	P%
Surface Totale	755	595	1350		3595		4945	
Landes IC	70	33	103	8%	385	11%	488	10%
Prairies IC	56	29	85	6%	268	7%	353	7%
Habitat Cuivré Marais (Prairies Hum)	4	12	16	1%	35	1%	51	1%
Habitat Chauve-souris (bois+prairies+landes)	486	415	901	67%	770	21%	1671	34%